



NOUVEL ENVOL



Bulletin sectoriel :

Secteur Louis-Fréchette, région Québec-Chaudière-Appalaches

Volume 21, Numéro 3 – Décembre 2021

MOT DE LA PRÉSIDENTE



La COVID fait encore des vagues et continue de nous éblouir.

L'an passé le torrent a emporté nos activités et nous a même obligés à tenir notre « Assemblée générale sectorielle » en mode virtuel.

Pour l'an 2021-2022, on espère jeter l'ancre et en finir avec les vagues. Cependant, en respect avec les mesures toujours en vigueur, nous devons malheureusement annuler notre « Social de Noël ». Si l'on peut tenir ce genre d'événement dans un hôtel ou dans un restaurant, dans une salle ce n'est pas encore possible. Merci de votre compréhension.

Devant ce fameux virus, il vaut mieux être trop prudent que pas assez. Même une personne vaccinée peut l'attraper et le transmettre. Plusieurs d'entre nous connaissent des personnes emportées par cette maladie et d'autres qui vivent avec de lourdes séquelles.

Dans une église, comme les mesures le permettent déjà, nous avons tenu notre activité « Messe des défunts ». Merci aux organisatrices : Claire Buteau, Vivianne Gonneville, Madeleine St-Hilaire, France Fortin et à toutes les personnes bénévoles qui nous ont permis d'assister à une très belle célébration en hommage à 42 de nos membres disparus. Nous avons eu une belle participation de nos membres à cette célébration.

Pour nos autres activités, on vous avisera, si possible, par le bulletin « Nouvel Envol », sur notre site Internet « louisfrechette.araq.lacsq.org », par courriel et aussi par la chaîne téléphonique. Il faut attendre les informations avant de vous inscrire. Merci encore de votre compréhension et de nous suivre.

Nous approchons à grands pas de la période des Fêtes. Notre premier souhait sera sans doute la fin de la pandémie. À cela, le conseil sectoriel veut ajouter des souhaits de Bonheur et surtout de Santé.

À nous de profiter de toutes les joies possibles avec ceux qu'on aime et de s'offrir souvent des petites douceurs.

Joyeux Noël! Bonne année!

Le conseil sectoriel,

Nicole Talbot, présidente



NOUVEAU

Vous pouvez maintenant vous inscrire aux activités en utilisant **INTERAC** (ACCESD Desjardins) à lisepatoine@telus.net en utilisant la question de sécurité suivante :

- « Comment s'appelait notre fondatrice? »
- Réponse : « Laure »

Après avoir effectué votre paiement, afin de compléter votre inscription :

- Faire parvenir un courriel à : lisepatoine@telus.net en indiquant les renseignements normalement inscrits sur le coupon-réponse soit : le **nom et prénom de chaque personne inscrite** en spécifiant si celle-ci est membre ou non-membre.
- Indiquer également votre **numéro de téléphone**.

Nous vous prions de vous inscrire pour **une seule activité à la fois** en respectant le délai prévu.

En cas d'annulation de l'activité, nous vous rembourserons par chèque.

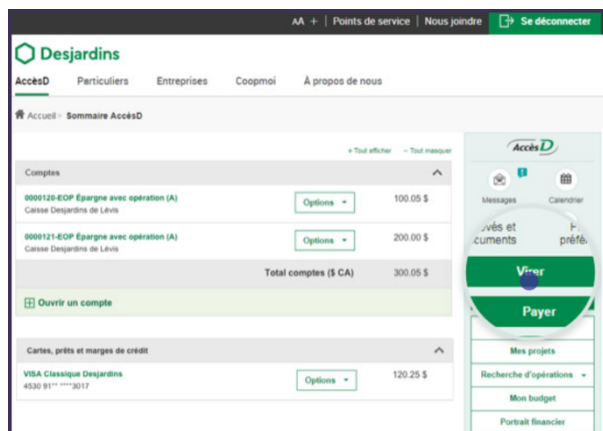
Nous espérons que cette nouvelle procédure facilitera votre inscription.

Au plaisir de vous accueillir à nos activités!

Les membres du conseil sectoriel

SOMMAIRE

Vie associative	p. 3
Assurances	p. 4
Fondation Laure-Gaudreault	p. 5
Messe pour nos défunts	p. 6
Activités	p. 7, 8, 9
Carnet voyages	p. 10
Poème : La grisaille	p. 11
Texte : Petite guerre	p. 12
Les Voix d'hommes de l'Etchemin	p. 13
Coupons-réponse	p. 14, 15
Mot de la responsable du Nouvel Envol.	p. 15
Jeux	p. 16, 17
Nécrologie	p. 18
Informations utiles	p. 19, 20



Pour faire un virement INTERAC

- Connectez-vous à votre compte bancaire Desjardins
- Cliquer ensuite sur l'onglet VIRER
- VIREMENT INTERAC
- Cocher adresse courriel
- Inscrire le courriel du destinataire
- Formuler la question
- Inscrire la réponse et confirmer

Pour plus d'information sur la procédure à suivre pour faire un virement INTERAC, consulter le lien suivant :

<https://www.desjardins.com/particuliers/comptes-services-relies/virement-interac/index.jsp>

VIE ASSOCIATIVE

Personne-ressource au secteur 03G Louis-Frédette :

Louise Guay, première vice-présidente : 418-833-9809
camarine@videotron.ca

Changement d'adresse :

Vous devez communiquer avec l'AREQ : 418-525-0611 ou 1-800-663-2408

Membre au secteur 03G Louis-Frédette :

Pour devenir membre de notre secteur, lors de la prise de retraite, il faut choisir le secteur **03G Louis-Frédette**.

Si vous connaissez des retraités, parmi vos connaissances, dites-leur d'indiquer **03G Louis-Frédette**, comme choix de secteur.

Il est possible, en tout temps, de se joindre à notre secteur; il suffit de communiquer avec l'AREQ et de demander d'être au **secteur 03G Louis-Frédette**.

418-525-0611 ou 1-800-663-2408 info@areq.lacsq.org

Personne-amie :

Une personne-amie est une personne retraitée qui, dans son travail dans le secteur public, n'était pas membre CSQ. Cette personne pourrait se joindre à notre secteur.

Coût : **25 \$** /an.

Il faut communiquer avec Irène Guillemette : 418-883-3742 ig.marceau@telus.net

Membre-associé :

- La conjointe ou le conjoint survivant, au sens de la loi, du membre régulier de l'AREQ;
 - La conjointe ou le conjoint du membre régulier de l'AREQ qui était déjà membre-associé le 4 juin 1997;
 - Toute autre personne retraitée jugée admissible par le Congrès sur recommandation du conseil d'administration.
- Droit de parole sans droit de vote;
 - Ne peut se présenter à un poste électif ni être délégué;
 - Peut faire partie d'un comité ou d'un sous-comité et a droit aux mêmes services qu'un membre régulier.

Une personne qui peut avoir le statut de membre régulier ne peut être membre associé.

Nicole Talbot, présidente

ASSURANCES

COVID, période difficile

SSQ Assurance offre, exclusivement à ses assurés, l'accès à un service d'aide psychologique grâce à 3 heures de consultation gratuite (24/7). Anxiété, stress, il ne faut pas hésiter : 1-877-480-2240.

En ligne, « Construire notre résilience pour tous les canadiens » pourra nous aider à briser l'isolement social, à traverser cette période difficile et à trouver des moyens pour aider autour de nous.

Secteur privé

Est-ce que notre assurance couvre les frais pour des soins en secteur privé? NON.

Il faut se rappeler que l'AREQ milite pour un système de santé public universel et gratuit. Nos membres viennent du secteur public, ce serait une contradiction d'offrir une couverture en soins privés.

Assurance voyage

- Avoir l'autorisation du Canada;
- Avoir reçu au moins deux vaccins contre la Covid;
- Avoir son passeport vaccinal;
- Avoir un état de santé bon et stable;
- Avertir l'assureur si vous avez subi une intervention médicale, au besoin avoir un certificat médical;
- Avertir si votre médication a été modifiée dans les derniers six mois.

Il est plus prudent et même conseillé fortement d'appeler l'assureur avant de partir surtout pendant la présente période. Vaut mieux prévenir que guérir.

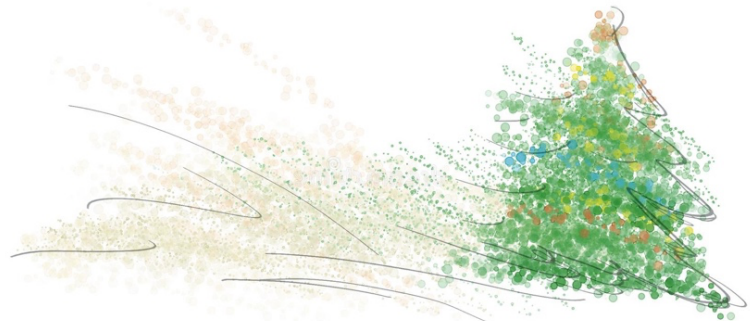


N. B. : Le 1^{er} janvier 2022, nouvelles protections comme les vaccins préventifs (oui, comme le vaccin contre le Zona) et d'autres. À surveiller l'article dans le prochain « Quoi de neuf ».

Prenez soin de vous.

Bonne santé.

Nicole Talbot
Comité des assurances 03G Louis-Frédette



FONDATION LAURE-GAUDREULT

Appui de la FLG au soutien alimentaire

La campagne de souscription triennale (vente de billets) a rapporté **77335 \$** au niveau national (provincial). De cette somme, **71727 \$** (92,7 %) est retourné aux régions pour les bénéficiaires.

La somme reçue par notre bureau régional de la FLG (région 03, Québec-Chaudière-Appalaches) a été répartie aux secteurs de la région. Chaque secteur a reçu ce partage selon la participation à l'achat de billets et la demande venant des bénéficiaires. C'est ainsi que l'organisme « Les Frigos Pleins » de Saint-Lazare s'est vu attribuer un montant de **400 \$**.



Les Frigos Pleins est un OBNL (organisme à but non lucratif) d'aide alimentaire qui vient en aide à une clientèle vulnérable, défavorisée et à faible revenu. Cet organisme favorise aussi l'implication citoyenne et une participation au développement durable et communautaire.

Madame Karen Moreau-Villeneuve est la directrice des Frigos Pleins. On la voit sur la photo prise dans les locaux de l'organisme, montrant le chèque reçu. Elle était très contente de ce don qui aide grandement et remercie de tout cœur la Fondation Laure-Gaudreault.

Comment soutenir la FLG

En raison des mesures sanitaires, il est impossible, pour l'instant, que la Fondation organise des événements permettant de recueillir des fonds comme elle le fait habituellement.

Pour ce qui des activités organisées par notre secteur où l'on fait le tirage moitié-moitié qui permet d'amasser des fonds, nous espérons qu'elles puissent avoir lieu le plus tôt possible.

Cependant, vous pouvez faire un don via le site Internet de la FLG (fondationlg.org) en n'oubliant pas de sélectionner votre région.

Robert Hins, responsable de la FLG de notre secteur

Réponses de la page : 17

- | | | |
|----------------------------|------------------------------|-------------------------|
| 1. Francis Cabrel | 2. Pierre Calvé | 3. Carmen Campagne |
| 4. Marie Carmen | 5. France Castel | 6. César et les Romains |
| 7. Jeanne-d'Arc Charlebois | 8. Robert Charlebois | 9. Chats sauvages (Les) |
| 10. Christine Chartrand | 11. Maurice Chevalier | 12. La Chicane |
| 13. Les Choristes | 14. Christophe | 15. Petula Clark |
| 16. Les Classels | 17. Renée Claude | 18. André Claveau |
| 19. Julien Clerc | 20. Cœur de pirate | 21. Léonard Cohen |
| 22. Compagnie créole | 23. Compagnons de la chanson | 24. Jean Constantin |
| 25. Jim Corcoran | 26. Jean-Louis Cormier | 27. Nicole Croisille |
| 28. Sylvain Cossette | 29. Denis Côté | 30. Les Coquettes |
| 31. Les Cowboys fringants | | |

LA MESSE DES DÉFUNTS

Quel plaisir ce fut de se retrouver, le 1^{er} novembre 2021, dans la magnifique église de Saint-Henri-de-Lévis, afin d'honorer la mémoire des 42 membres défunts de notre association aréquienne.



À l'entrée du chœur de l'église, deux tableaux de photographies, identifiées, trônaient dans le décorum déjà existant. Celles-ci nous rappelaient le départ de nos disparu(e)s depuis notre dernière messe, soit celle du 4 novembre 2019.

La cérémonie, à laquelle participaient 75 personnes, était animée par notre célébrant, monsieur l'abbé Denis Cadrin. Celui-ci a su nous inviter à raviver notre espérance face à la réalité mystérieuse de la mort, tout en priant pour nos frères et sœurs décédé(e)s.

Durant le déroulement de notre messe, Vivianne Gonville et Richard Arcand ont su nous faire entendre des chants mélodieux, avec le bel accompagnement musical de Jacques Laflamme.

À la toute fin de cette rencontre religieuse, notre présidente du conseil sectoriel, Nicole Talbot nous a communiqué un message personnalisés de réflexions intéressantes et positives qui démystifiaient la mort.



Yvan Gravel, notre photographe, a su immortaliser les bons moments vécus. (Réf. : Photos d'activités sur notre site AREQ 03G).

On peut supposer que chacun(e)s des participant(e)s avaient en tête à la fin de la célébration, cette pensée : *« La disparition d'une personne aimée s'accompagne d'un doux parfum de souvenirs qui jamais ne se dissipera. »*

Je termine en remerciant toutes les personnes qui ont participé à la réalisation de cette belle cérémonie, par leur présence et /ou par leur implication personnelle.

Au plaisir de se rencontrer à nouveau!

Belle fin d'automne!



Madeleine St-Hilaire

ACTIVITÉS 2022

- **L'inscription est obligatoire en tout temps.** N'oubliez pas d'inclure le coupon-réponse avec votre chèque. Merci de respecter le délai prévu.
- Vous **pouvez vous inscrire à plus d'une activité à la fois**; placer vos inscriptions dans la même enveloppe, mais **faire un chèque pour chaque activité.**
- **Si un imprévu vous empêche de participer à une activité à laquelle vous êtes inscrit**, vous devez nous en avvertir au moins **deux jours à l'avance** sinon, nous ne pourrons vous rembourser.
- **Si vous vous êtes inscrit et qu'exceptionnellement, nous n'avions pas reçu le paiement dans le délai prévu**, nous vous demandons de nous faire parvenir votre contribution en tenant compte du fait que nous avons commandé et payé un repas pour vous.

*** Les **coupons-cadeaux sont désormais valides en tout temps**, peu importe leur date de péremption. De plus, vous pouvez les **transférer à la personne de votre choix.**

*** **NOUVEAU** : Dorénavant, vous pourrez **payer par INTERAC** et vous **inscrire par courriel**, en suivant les procédures indiquées dans le **texte de la page 2**

Dîner de Noël	Jeudi, 9 décembre 2021
<p>ACTIVITÉ ANNULÉE : En raison des consignes actuelles de la Santé publique, nous avons dû prendre cette décision, bien à regret. Les chèques reçus en paiement de cette activité seront détruits. Par contre, les coupons cadeaux seront conservés et applicables pour une prochaine activité. Merci!</p>	

Début de l'An nouveau (quilles et cinéma)		Mercredi, 26 janvier 2022	
Lieu : Boule-O-Drome , 44, rte du Président Kennedy, Lévis (entrée par la rue Pie X)			
Accueil : 8 h 30	Quilles : 9 h	Repas : 11 h 30	Cinéma Lido : 13 h
Coût membres :	Quilles : 8 \$	Dîner : 15 \$	Cinéma : 6 \$
Coût non-membres :	Quilles : 15 \$	Dîner : 20 \$	Cinéma : 8 \$
Inscription obligatoire : Louise Guay avant le 19 janvier 2022			
Chèque à l'ordre de AREQ 03G . Le faire parvenir à Louise Guay, 3899, rue des Opales, Lévis, QC G6W 7M2 ou paiement par INTERAC à : liseptoine@telus.net			Voir texte : page 2
Information : 418-833-9809 ou camarine@videotron.ca			Coupon-réponse : p. 12
Nombre de places limité : la priorité sera donnée aux inscriptions reçues et payées à l'avance.			
Passeport vaccinal obligatoire			
Vous formerez vos équipes sur place (maximum 4 personnes par allée) Sur le coupon-réponse, préciser si vous êtes membre ou non-membre et indiquer un numéro de téléphone de référence. N'oubliez pas de préciser si vous jouez aux petites ou grosses quilles.			
IMPORTANT : Avant de vous inscrire, nous vous demandons de vérifier si cette activité a été CONFIRMÉE ou ANNULÉE . La décision sera prise au plus tard le 5 janvier 2022 et vous sera communiquée sur le site Internet louisfrechette.araq.lacsq.org ainsi que par le biais des téléphonistes.			

Ski de fond		Lundi, 21 février 2022
Lieu : Club Bord de l'eau , 96, route Kennedy, Saint-Henri		
Accueil : 9 h 30	Coût : 2 \$ pour tous (pour le ski et la raquette)	
Inscription obligatoire : Claude Couture avant le 10 février 2022		
Dîner vers : 12 h	Coût : 12 \$ pour les membres	15 \$ pour les non-membres
Repas chaud : bouillon, lasagne ou pâté au poulet, salade, pain et dessert. Préciser votre choix lors de votre inscription.		
N. B. : Vous pouvez apporter votre lunch et le déguster au chalet. S'il y a tempête, l'activité sera remise au lendemain. Veuillez noter votre numéro de téléphone sur votre inscription.		
Chèque à l'ordre de AREQ 03G . Le faire parvenir à Claude Couture, 100, rue de l'Anse, Lévis, QC G6K 1C6		
IMPORTANT : Avant de vous inscrire, nous vous demandons de vérifier si cette activité a été CONFIRMÉE ou ANNULÉE. La décision sera prise au plus tard le 1^{er} février 2022 et vous sera communiquée sur le site Internet louisfrechette.araq.lacsq.org ainsi que par le biais des téléphonistes.		
Passeport vaccinal obligatoire		Coupon-réponse : p. 12

Journée internationale des femmes	Mars 2022
Lieu : Hôtel Québec , 3115, av. des Hôtels, Québec	
Date et horaire à déterminer : L'information concernant cette journée vous sera fournie par le biais du réseau téléphonique, ainsi que sur le site Internet de l'AREQ 03 G louisfrechette.araq.lacsq.org	

Cabane à sucre		Mardi, 29 mars 2022
Lieu : Érablière du Cap , 1925, chemin Lambert, Saint-Nicolas (Lévis)		
Accueil : 11 h	Dîner : 12 h	Tire en après-midi
Coût : 16 \$ pour les membres	20 \$ pour les non-membres	
Inscription obligatoire : Louise Guay avant le 22 mars 2022		
Chèque à l'ordre de AREQ 03G . Le faire parvenir à Louise Guay, 3899, rue des Opales, Lévis, QC G6W 7M2 ou paiement par INTERAC à : liseptoine@telus.net Voir texte : page 2		
Information : 418-833-9809 ou camarine@videotron.ca		Coupon-réponse : p. 12
Animation musicale	Service de bar sur place	Tirage moitié-moitié
IMPORTANT : Avant de vous inscrire, nous vous demandons de vérifier si cette activité a été CONFIRMÉE ou ANNULÉE. La décision sera prise au plus tard le 8 mars 2022 et vous sera communiquée sur le site Internet louisfrechette.araq.lacsq.org ainsi que par le biais des téléphonistes.		
Passeport vaccinal obligatoire		

Assemblée générale sectorielle		Jeudi, 28 avril 2022
Lieu : Aréna de Saint-Henri , 120, rue Belleau, Saint-Henri		
Accueil : 9 h		Assemblée générale : 9 h 30
Reconnaissance aux bénévoles	Vin au repas	Tirage moitié-moitié
Coût : 10 \$ pour les membres	18 \$ pour les non-membres	Gratuit pour les bénévoles
Inscription obligatoire : Louise Guay avant le 21 avril 2022		
Chèque à l'ordre de AREQ 03G . Le faire parvenir à Louise Guay, 3899, rue des Opales, Lévis, QC G6W 7M2 ou paiement par INTERAC à : liseptoine@telus.net Voir texte : page 2		
Information : 418-833-9809 ou camarine@videotron.ca		Coupon-réponse : p. 13
L'information concernant cette journée vous sera fournie par le biais du réseau téléphonique, sur le site internet de l'AREQ 03 G ainsi que dans le bulletin sectoriel d'avril.		
IMPORTANT : Avant de vous inscrire, nous vous demandons de vérifier si cette activité a été CONFIRMÉE ou ANNULÉE. La décision sera prise au plus tard le 7 avril 2022 et vous sera communiquée sur le site Internet louisfrechette.areq.lacsq.org ainsi que par le biais des téléphonistes.		
Passeport vaccinal obligatoire		

Assemblée générale régionale et FLG	Mercredi, 25 mai 2022
Lieu : Hôtel Québec , 3115, av. des Hôtels, Québec	
L'information concernant cette journée vous sera fournie par le biais du réseau téléphonique, sur le site internet de l'AREQ 03 G louisfrechette.areq.lacsq.org ainsi que dans le bulletin sectoriel d'avril.	

Salon des Loisirs créatifs	
Date et lieu à déterminer...	
L'information concernant cette journée vous sera fournie par le biais du réseau téléphonique, sur le site internet de l'AREQ 03 G louisfrechette.areq.lacsq.org ainsi que dans le bulletin sectoriel d'avril.	

Journée santé et bien-être : Reportée en 2023
AREQ en spectacle : Reportée en 2023





PROJETS : VOYAGES ET SORTIES CULTURELLES

Claire Buteau, 2315, rue Bellevue, Lévis G6W 2T9

Courriel : clairebuteau@hotmail.com

Tél. : 418 839-6759 – Cell. : 418-456-6759



*** SVP : Placer le dépôt et le paiement final dans le même envoi.**

Bien noter sur vos chèques le nom du voyage ou de la sortie et indiquer votre numéro de téléphone.

Vous pouvez faire un seul chèque par voyage. Vous pouvez avoir des invité(e)s.

Le Parlement de Québec

Avril 2022

Départ de Lévis en autobus scolaire à 9 h, arrêt à Saint-Romuald à 9 h 15. Visite guidée du Parlement à 10 h 15. Dîner au restaurant Le Parlementaire à 11 h 30. On assiste à la période de questions à 14 h. Départ : 15 h. Coût à venir pour le repas, transport, taxes et pourboires. Minimum 26 personnes pour le réaliser.

Carnavals du monde

Samedi, 1^{er} mai 2022

Spectacle haut en couleurs au Capitole de Québec. Plus de 40 artistes sur scène. Au programme, calypso, limbo, masques, chanteurs, danseurs, jongleurs... Carnaval de Rio, carnaval de Trinidad et Tobago, la Nouvelle-Orléans et le Carnaval de Venise. Transport en autobus scolaire. Coût à venir.

Boston et Salem

5 au 8 juin 2022

Temps libre aux jardins publics de Boston puis ascension de la Prudential Tower. Visite libre de l'aquarium. Tour de ville de 3 heures (guide local, en français). Souper-croisière. Visite du Château The Breakers. Traversée de Boston à Salem et visite guidée en français du Salem Witch Museum. Départ de l'agence (874 rue Archimède, Lévis) à **7 h**. Christian Dionne sera notre guide. Coût : **1139 \$** en occupation double, basé sur 40 participants. Les pourboires aux guides et au chauffeur sont inclus. Hôtel Hampton pour les 3 nuits, déjeuner inclus. On peut payer par chèque, carte de crédit ou Interac. Inscription et information : Claire Buteau.

Théâtre Beaumont-St-Michel

Fin juin 2022

Détails à venir...

Lac Mégantic et la Maison du Granit

Judi, 7 juillet 2022

Départ de Lévis à **7 h 30**. Tour guidé de Lac Mégantic. Dîner, souper et pourboires inclus. Visite commentée de l'exposition à la Maison du Granit « La Pierre qui voyage ». Coût : **176 \$**, basé sur 40 participants.

Nouvelle-Écosse

17 au 24 août 2022

Au programme, Edmunston, Nouveau-Brunswick, Baie de Fundy, lieu historique de Port-Royal, Village Acadien, Lynenburg, Halifax, Sydney, Graham Bell, Cabot Trail, Forteresse de Louisbourg, etc.

Départ de l'agence (874 rue Archimède, Lévis) à **7 h**. Pourboires aux guides, au chauffeur et 21 repas inclus. Coût : **2049 \$** en occupation double, basé sur 40 passagers. On peut payer par chèque (daté du 1^{er} août 2022), par carte de crédit ou Interac. Inscription et information : Claire Buteau.

Les Montagnes Blanches

5 au 9 octobre 2022

Visite guidée du Musée Olympique de Lake Placid. Visites : Fort Ticonderoga, Craig's Factory, Spirit of Allen II, Observatoire du Mont Washington, Omni Mount Washington Resort. Excursion en téléphérique avec le Cannon Mountain Tramway. Visite de Flume George en autocar, etc. Plus de détails et coût à venir...



*Vous trouverez toutes les informations pertinentes sous l'onglet « Agenda/Voyages » du site Internet de l'AREQ Louis-Frédette : <http://louisfrechette.araq.lacsq.org>

LA GRISAILLE

Par : Lise Patoine

Y'a pas de fleurs sur son balcon
Pas de plantes vertes dans son salon
Pas de lumière, pas de soleil
Pas d'chants d'oiseaux à son réveil
Il est content de vivre seul
Pas de chat et pas d'épagneul
Prendre soin d'un être vivant
Pour lui, c'est bien trop exigeant.

Son cœur est sec, plein de froideur
D'indifférence et de noirceur
C'est un désert de froid glacé
C'est une nuit d'éternité
Ne dérangez pas sa quiétude
Il se plaît dans sa solitude
N'a jamais besoin de personne
Dans le silence qui résonne.

En ne cherchant que le malheur
Il passe à côté du bonheur
Des choses simples de la vie
Pour lesquelles on pleure ou l'on rit
Il ne trouve pas le courage
Au fond de son cœur plein de rage
De relever aucun défi
Pour donner du sens à sa vie.

Comme il ne s'intéresse à rien
Qui demande d'y mettre du sien
Surtout ne comptez pas sur lui
Pour un quelconque geste gratuit
Il se plaint que la vie l'ennuie
Que le temps passe au ralenti
Mais il ménage ses énergies
Autant que ses économies.

C'est dans le vide de sa vie
Qu'il nourrit sa haine, son envie
Envers tous ceux qui sont heureux
D'avoir choisi la vie à deux
Comme si pour eux c'était gratuit
Pas de problèmes, jamais d'ennuis
C'est qu'il n'a pas encore compris
Que le bonheur ça se construit.

Y'a pas de fleurs dans sa maison
Pas davantage sur son balcon
Peu de lumière et de soleil
Pas de musique à son réveil
À ses yeux tout est triste et gris
Comme la grisaille de l'ennui
Même si vous franchissez son seuil
De son amour faites le deuil.

P.S. : Ce sont les paroles d'une chanson que j'ai interprétée lors d'un AREQ en spectacle concernant une personne que j'ai connue...



Petite guerre

Un bouleau blanc étale ses ramifications mensongères dans le but avoué de provoquer le ciel bleu. Il aimerait tremper un instant dans ce bleu sournois. Non, impossible, il est attaché depuis des lustres à cette couleur terne et sans saveur, accordée à son espèce depuis la nuit des temps. Son cousin n'est pas mieux paré : bariolé de noir, il n'a pas eu d'excuse quand Séraphin s'est pointé. Son appellation de bouleau noir lui est restée, bien plaquée sur son écorce. Tant qu'au bouleau jaune, c'est sûrement un importé de la belle Europe. Il ne l'a d'ailleurs jamais croisé, ce dernier se tenant à fortes distances, même à un continent près.

Depuis longtemps, les gens, à défaut de le trouver beau, ont décidé de s'en prendre à son corps défendant. Ils lui font régulièrement des entailles pour en détacher des bandes d'écorce devant servir à de multiples usages artisanaux. C'est une façon d'avoir sa peau. Il est quand même utile aux enfants qui en font de jolis canots ou de petites tentes, enfin tout ce qui leur passe par la tête ou que leur professeur leur a donné comme tâche. Son pire ennemi appelé le vent s'amuse à tenter d'entremêler ses branches, créant un drôle d'effet de jeux d'ombre et de lumière et une forte impression de cassure probable.

Là, un gros oiseau noir s'installe avec ses grandes serres non pour lui serrer la pince, plutôt pour être bien situé pour observer l'arrivée fort probable de petits intrus qu'il serait content d'avoir comme repas. Le bouleau n'apprécie guère cette visite impromptue mais n'a guère le loisir de le lui faire savoir. Il prend donc son mal en patience en se disant qu'il a connu pire situation pour lui causer lésion, l'agrile du bouleau ayant commencé ses ravages.

D'ailleurs, deux enfants aux regards frondeurs essaient d'accaparer l'attention de cet oiseau de malheur. Ils aimeraient bien en faire un objet de leur chasse avec leur tire-roches. Le premier tir est raté et rien ne semble déranger madame la corneille sur son observatoire. « Trop petits pour moi, ces gamins espiègles ». D'où l'idée de les survoler en rafale pour leur créer une belle peur qu'ils ne seront pas prêts d'oublier. Comme de fait, les deux amis prennent la poudre d'escampette, ce qu'ils n'avaient pas fait depuis belle lurette. Ils n'ont que l'envie de retrouver les bras rassurants de leur maman chérie.

Chacun sur cette terre finit toujours par trouver chaussure à son pied et plus grand que lui pour lui en imposer. Depuis la nuit des temps qu'il en est ainsi et rien ni personne ne pourra rien y changer.



Voulez-vous que l'histoire finisse bien? C'est à vous d'y voir, en pensées, en rêves, en ce que vous voulez. L'imagination n'a de limite que votre raison.

Denise Beaulieu



Les Voix d'hommes de l'Etchemin

Présentent

LEUR CHEMIN DE NOËL

Orgue et direction musicale, Nicole Lemieux

Dimanche 28 novembre 2021 à 14 h, à l'église de Saint-Romuald, *Les voix d'hommes de l'Etchemin* présenteront leur concert de Noël, accompagnés du grand orgue Casavant.

Le concert sera d'une durée de 90 minutes, sans pause. *Ce groupe unique, au son unique*, prendra place à la tribune de l'orgue pour interpréter des chants de Noël d'origine anglaise, italienne, russe et française. Pour terminer le concert, les choristes descendront pour prendre place à l'avant de l'église afin de chanter avec le public les chants connus de Noël. Entre les pièces musicales, vous entendrez des textes sur la Nativité.

Cet événement est inspiré du Festival of Nine Lessons and Carols, qui a lieu chaque année en Angleterre. Cette tradition existe depuis 1880 et se passe à Cambridge avec la chorale King's College. Inspiré de cet événement, *Les voix d'hommes de l'Etchemin* vous offriront un spectacle exceptionnel, sans amplification, soutenu par le grand orgue et l'acoustique exceptionnelle de l'église de Saint-Romuald.

Après plusieurs mois d'inactivités en raison de la pandémie, *Les voix d'hommes de l'Etchemin* sont fières de renouer avec leur fidèle public. Toutefois un nombre limité de billets sera disponible. Donc procurez-vous vos billets rapidement afin d'être certain d'avoir la chance d'entendre ce concert unique.

À noter qu'en raison des mesures sanitaires toujours en vigueur, le passeport vaccinal et une carte d'identité seront exigés à l'entrée. Le public devra porter le masque pendant toute la durée du concert.

Quoi : Concert de Noël par *Les voix d'hommes de l'Etchemin*

Quand : dimanche 28 novembre 2021, à 14 h

Où : Église de Saint-Romuald, 180 rue de Saint-Romuald

Admission : 25 \$

Information : Pierre Villemure (418-872-2980) ou Adrien Grondin (418-839-8230)

Courriel : voixhommes@videotron.ca

Facebook : Voix d'hommes de l'Etchemin

COUPONS-RÉPONSE

MERCI de respecter la date limite d'inscription. SVP ne pas agraffer votre coupon-réponse à votre chèque.

✂-----

Début de l'An nouveau

Mercredi, 26 janvier 2022

Lieu : **Boule-O-Drome**, 44, rte du Président Kennedy, Lévis (entrée par la rue Pie X)

Coût membres : Quilles : **8 \$** Dîner : **15 \$** Cinéma : **6 \$**

Coût non-membres : Quilles : **15 \$** Dîner : **20 \$** Cinéma : **8 \$**

Nom et prénom : _____ Membre Non-membre

Nom et prénom : _____ Membre Non-membre

Numéro de téléphone : _____ Petites quilles Grosses quilles

Inscription obligatoire **avant le 19 janvier 2022.**

Chèque à l'ordre de : **AREQ 03 G.** Le faire parvenir à Louise Guay, 3899, rue des Opales, Lévis G6W 7M2

ou paiement par **INTERAC** et inscription par courriel à : liseptoine@telus.net **Voir texte : page 2**

Information : 418 833-9809 ou par courriel : camarine@videotron.ca (Détails : p. 7)

✂-----

Ski de fond

Lundi, 21 février 2022

Lieu : **Club Bord de l'eau**, 96, route Kennedy, Saint-Henri

Coût (ski et raquette) : **2 \$** pour tous

Coût pour le dîner : **12 \$** pour les membres **15 \$** pour les non-membres

Nom et prénom : _____ Membre Non-membre

Numéro de téléphone : _____

Nom et prénom : _____ Membre Non-membre

Numéro de téléphone : _____

Inscription obligatoire **avant le 10 février 2022.**

(Détails : p. 8)

Chèque à l'ordre de : **AREQ 03 G.** Le faire parvenir à Claude Couture, 100, rue de l'Anse, Lévis G6K 1C6

Choix de repas : Lasagne Pâté au poulet J'apporterai mon lunch

✂-----

Cabane à sucre

Mardi, 29 mars 2022

Lieu : **Érablière du Cap**, 1925, chemin Lambert, Saint-Nicolas (Lévis)

Coût : **16 \$** pour les membres **20 \$** pour les non-membres

Nom et prénom : _____ Membre Non-membre

Numéro de téléphone : _____

Nom et prénom : _____ Membre Non-membre

Numéro de téléphone : _____

Inscription obligatoire **avant le 22 mars 2022.**

Chèque à l'ordre de : **AREQ 03 G.** Le faire parvenir à Louise Guay, 3899, rue des Opales, Lévis G6W 7M2

ou paiement par **INTERAC** et inscription par courriel à : liseptoine@telus.net **Voir texte : page 2**

Information : 418 833-9809 ou par courriel : camarine@videotron.ca (Détails : p. 8)

✂-----

Assemblée générale sectorielle

Jeudi, 28 avril 2022

Lieu : Aréna de Saint-Henri, 120, rue Belleau, Saint-Henri

Coût : 10 \$ pour les membres 18 \$ pour les non-membres **Gratuit** pour les bénévoles

Nom et prénom : _____ Membre Non-membre

Numéro de téléphone : _____

Nom et prénom : _____ Membre Non-membre

Numéro de téléphone : _____

Inscription obligatoire **avant le 21 avril 2022.**

Chèque à l'ordre de : **AREQ 03 G.** Le faire parvenir à Louise Guay, 3899, rue des Opales, Lévis G6W 7M2
ou paiement par **INTERAC** et inscription par courriel à : liseptoine@telus.net **Voir texte : page 2**

Information : 418 833-9809 ou par courriel : camarine@videotron.ca (Détails : p. 9)

✂-----

MESSAGE DE LA RESPONSABLE DU NOUVEL ENVOL



Bonjour à tous!

Voici ma nouvelle adresse courriel : liseptoine@telus.net.

Je commence par cela pour que vous preniez conscience de l'importance de nous aviser et d'informer l'AREQ (voir p. 3) lorsque vous avez un changement de coordonnées, quel qu'il soit, car tous les services de l'AREQ peuvent en être affectés (assurances, relevés de pension, envoi du Nouvel Envol, etc.).

À ma nouvelle adresse, je vous invite à nous communiquer vos textes (réflexions personnelles, suggestion ou compte-rendu de lectures ou de sorties, poèmes, jeux, dessins, etc.) afin de garder le contact et divertir nos collègues et amis, particulièrement en cette période difficile où nos rencontres et activités sont malheureusement reportées... et aussi après, car nous souhaitons que notre bulletin sectoriel soit un reflet de notre vécu.

Merci à l'avance de votre participation!

Lise Patoine, responsable Nouvel Envol



JEU QUESTIONNAIRE # 3

Par : Madeleine St-Hilaire

Après la lecture de la revue **Édition spéciale 7 JOURS**, « Hommage à 56 Femmes d'exception qui ont changé le Québec », je vous invite à trouver le nom et le prénom de ces femmes qui ont contribué à la progression des droits des femmes, de même qu'à l'essor et au rayonnement du Québec partout dans le monde.

**Fabienne Larouche - Julie Payette - Françoise David - Clémence Desrochers - Léa Pool
Pauline Marois - Sylvie Bernier - Chantal Petitclerc - Lise Watier - Liza Frulla - Céline Dion
Ginette Reno - Louise Arbour - Chloé Sainte-Marie - Yolande James**

1. L'athlète canadienne la plus médaillée aux Jeux paralympiques : _____
2. La plus grande star du Québec : _____
3. Notre première chanssonière et première humoriste au Québec : _____
4. Première canadienne à monter à bord de la Station spatiale internationale : _____
5. La première femme Premier ministre du Québec : _____
6. La seule canadienne médaillée d'or en plongeon aux Jeux olympiques : _____
7. Passionnée d'écriture, scénariste à succès, écrivaine et productrice de séries télévisées, documentaires et films : _____
8. La femme derrière l'empire des cosmétiques : _____
9. Ancienne députée de Gouin et co-porte-parole de Québec solidaire, elle se définit comme une politicienne féministe et près du peuple : _____
10. Une des plus grandes interprètes au Québec et elle se distingue en plus comme une actrice de talent : _____
11. Après plusieurs autres fonctions importantes, aujourd'hui, elle est à la tête de l'Institut de tourisme et d'hôtellerie du Québec (ITHP) : _____
12. La première femme francophone nommée juge à la Cour supérieure de l'Ontario : _____
13. Chanteuse, comédienne, elle a prêté sa voix à la cause des aidants naturels : _____
14. Née en Suisse, elle est une de nos cinéastes les plus prolifiques : _____
15. La première femme noire élue à l'Assemblée nationale : _____

Voici les réponses du jeu-questionnaire # 3

1. Chantal Petitclerc	2. Céline Dion	3. Clémence Desrochers
4. Julie Payette	5. Pauline Marois	6. Sylvie Bernier
7. Fabienne Larouche	8. Lise Watier	9. Françoise David
10. Ginette Reno	11. Liza Frulla	12. Louise Arbour
13. Chloé Sainte-Marie	14. Léa Pool	15. Yolande James

Quiz « C » sur les chansons francophones

Par : André Lavallée

Associez à la colonne de gauche chacun des chanteurs, interprètes, groupes ou chansonniers qui ont interprété les chansons suivantes.

Origines : Québec (Q) - France (F) – Autres pays (A)

Titre des chansons	Année	Origine	Le nom des artistes
1. L'encre de tes yeux	1980	(F)	Cab _____
2. Quand les bateaux s'en vont	1961	(Q)	Cal _____
3. Au clair de la lune	1990	(Q)	Cam _____
4. Il faudra leur dire	1986	(Q)	Cam _____
5. Quand on aime, on a toujours	1975	(Q)	Cas _____
6. Splish, splash	1965	(Q)	Cés _____
7. Maurice Richard	1950	(Q)	Cha _____
8. Ordinaire	1970	(Q)	Cha _____
9. Twist à Saint-Tropez	1962	(Q)	Cha _____
10. Pourquoi je t'aime	1967	(Q)	Cha _____
11. Valentine	1935	(F)	Che _____
12. Calvaire	2010	(Q)	Chi _____
13. Hymne à la nuit	2004	(F)	Cho _____
14. Aline	1979	(F)	Chr _____
15. Dans le temps, downtown	1960	(A)	Cla _____
16. Ton amour a changé ma vie	1965	(Q)	Cla _____
17. Le début d'un temps nouveau	1965	(Q)	Cla _____
18. Domino	1950	(F)	Cla _____
19. Cœur de rocker	1982	(F)	Cle _____
20. Comme des enfants	2014	(Q)	Coe _____
21. Hallelujah	1984	(Q)	Coh _____
22. C'est bon pour le moral	2011	(A)	Com _____
23. Aller savoir pourquoi	1960	(F)	Com _____
24. Les quatre cents coups	1959	(F)	Con _____
25. Pages blanches	2005	(A)	Cor _____
26. Croire en rien	2020	(Q)	Cor _____
27. Une femme avec toi	1975	(F)	Cro _____
28. Dans tes yeux	2001	(Q)	Cos _____
29. La valse de la Sainte-Catherine	1975	(Q)	Côt _____
30. La licorne	1968	(F)	Coq _____
31. L'Amérique pleure	2019	(Q)	Cow _____

Corrigé page : 5



AVIS DE DÉCÈS

*« Il y a quelque chose de plus fort que la mort,
c'est la présence des absents, dans la mémoire des vivants. »
(Jean d'Ormesson)*



Membre qui nous a quittés :

- Monsieur Gabriel Bolduc, décédé le 25 septembre 2021, à l'âge de 77 ans. Il était enseignant en initiation à la technologie à la polyvalente de Lévis et demeurait dans cette localité.

Condoléances à :

- Madame **Nicole Tardif** pour le décès de sa sœur, madame Cécile Tardif. Celle-ci est décédée le 20 août 2021 à l'âge de 88 ans et 2 mois. Elle a enseigné à Saint-Bernard en Beauce.

D'habitude, notre page nécrologique est bien remplie. Pour cette nouvelle édition de notre journal, je pense qu'on aurait pu prendre connaissance de plus d'informations, surtout concernant nos « Condoléances à ».

Vous conviendrez avec moi que j'ai besoin d'en être informée.

Je compte sur votre bonne collaboration pour m'en aviser.

Madeleine St-Hilaire au 418 885-9232 ou par courriel : msth1950@hotmail.com

À noter que : La liste des « **Membres qui nous ont quittés** » comprend également nos personnes-amies, alors que : « **Condoléances à** » inclut le décès d'un enfant, conjoint, père, mère, frère et sœur.



« Les gens que nous aimons ne nous quittent jamais vraiment, car ils vivent dans chaque sourire qu'une pensée d'eux dessine sur votre visage »

Informations utiles :

Maison des Aînés de Lévis, un lieu très dynamique à découvrir :
Cours, déjeuners, conférences données par l'Université Laval.
Information : 418 656-3202 ou 1 800 785-2825
Ateliers, Internet, danses, activités diverses. Information 418 838-4100

Patro de Lévis : Loisirs, entraide communautaire et bénévolat.
Ateliers, cours pour tous les goûts et autres activités. C'est un milieu à découvrir!
Information 418 833-4477

Vous aimeriez recevoir les informations concernant les activités de l'AREQ par courriel? Faites-moi parvenir un message à clairebuteau@hotmail.com et cela me fera plaisir de vous les acheminer.

Protections RésAUT CSQ et la Personnelle
Merci à M. Jocelyn Roy des protections RésAUT CSQ qui nous a fait parvenir de très beaux cadeaux comme prix de présence pour l'accueil des nouvelles et nouveaux retraité(e)s.

Centre de femmes l'Ancrage, 4535, boul. Guillaume-Couture, Lévis
Cafés-rencontres, les jeudis de 13 h 30 à 15 h 30
Information : 418 838-3733

Si vous changez d'adresse, nous vous prions de communiquer avec l'AREQ provincial au 418 525-0611 ou 1 800 663-2408

AVIS

Les articles n'apparaissant pas dans ce bulletin sont conservés afin d'être publiés dans une prochaine édition.

NUMÉROS UTILES

AREQCSQ :	418-525-0611	ou	1 800 663-2408
Assurances RésAut	(La Personnelle) :		1 888-476-8737
Retraite Québec :	418-643-4881	ou	1 800 463-5533
RAMQ :	418-646-4636	ou	1 800 561-9749
RRQ :	418-643-5185	ou	1 800 463-5185
SSQ-VIE :			1 800-565-4550
Sécurité de la vieillesse :			1 800 277-9915
SAAQ :	418-643-7620	ou	1 800 361-7620

ÉQUIPE DU JOURNAL

Responsable : Lise Patoine
Mise en page : Martine Lagacé
Photos : Yvan Gravel

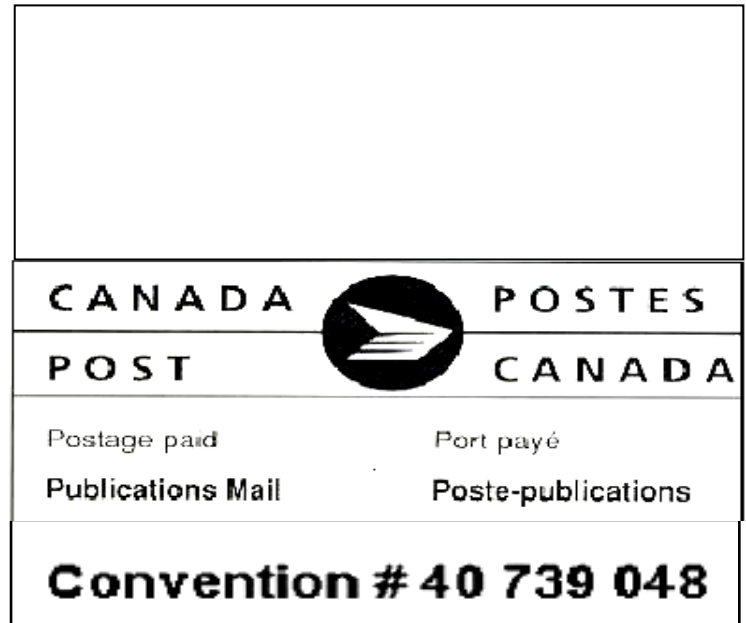
Site Internet de l'AREQ 03 G
<http://louisfrechette.areq.lacsq.org/>

Date de tombée des articles pour la prochaine édition : **1^{er} mars 2022**

Faire parvenir les articles à : **Lise Patoine**
lisepatoine@telus.net

AREQ LOUIS-FRÉCHETTE
Nicole Talbot, 40 rue Des Glaïeux
Victoriaville (QC) G6T 2J5
Téléphone : 819 604-7004
Messagerie : n-talbot@videotron.ca

Gestionnaires du site Web Louis Fréchette :
Martine Lagacé et Jacques Brochu
louis.araq03g@gmail.com



MEMBRES DU CONSEIL SECTORIEL

Présidente :	Nicole Talbot	819 604-7004	n-talbot@videotron.ca
1 ^{ère} vice-présidente :	Louise Guay	418 833-9809	camarine@videotron.ca
2 ^e vice-président :	Robert Hins	418 885-4694	rhins@videotron.ca
Trésorière :	Lise Patoine	418 479-2900	lisepatoine@telus.net
Secrétaire :	Claude Couture	418 831-7181	classeclaude@hotmail.com
1 ^{ère} conseillère :	France Fortin	418 837-5459	francef.dcm@gmail.com
2 ^e conseiller :	Jacques Olivier	819 604-7004	n-talbot@videotron.ca

RESPONSABLES DÉLÉGUÉS AUX COMITÉS RÉGIONAUX

Assurances :	Nicole Talbot	819-604-7004	n-talbot@videotron.ca
FLG :	Robert Hins	418-885-4694	rhins@videotron.ca
Comité des hommes :	Richard Arcand	418 903-2673	richardarc@hotmail.com
Indexation :	Nicole Talbot	819 604-7004	n-talbot@videotron.ca
Sociopolitique :	Jacques Olivier	819 604-7004	n-talbot@videotron.ca

Afin de protéger nos droits d'auteur, nous avons obtenu
notre numéro international normalisé des publications en
série :

ISSN 1913-2247 NOUVEL ENVOL (Imprimé)
ISSN 1913-2255 NOUVEL ENVOL (En ligne)

Reproduit par : Impressions Stampa
445, avenue Marconi, Québec, QC G1N 4A7
Tél. : 418 681-0284 Fax : 418 681-1178
Courriel : dlaverdiere@stampa.ca